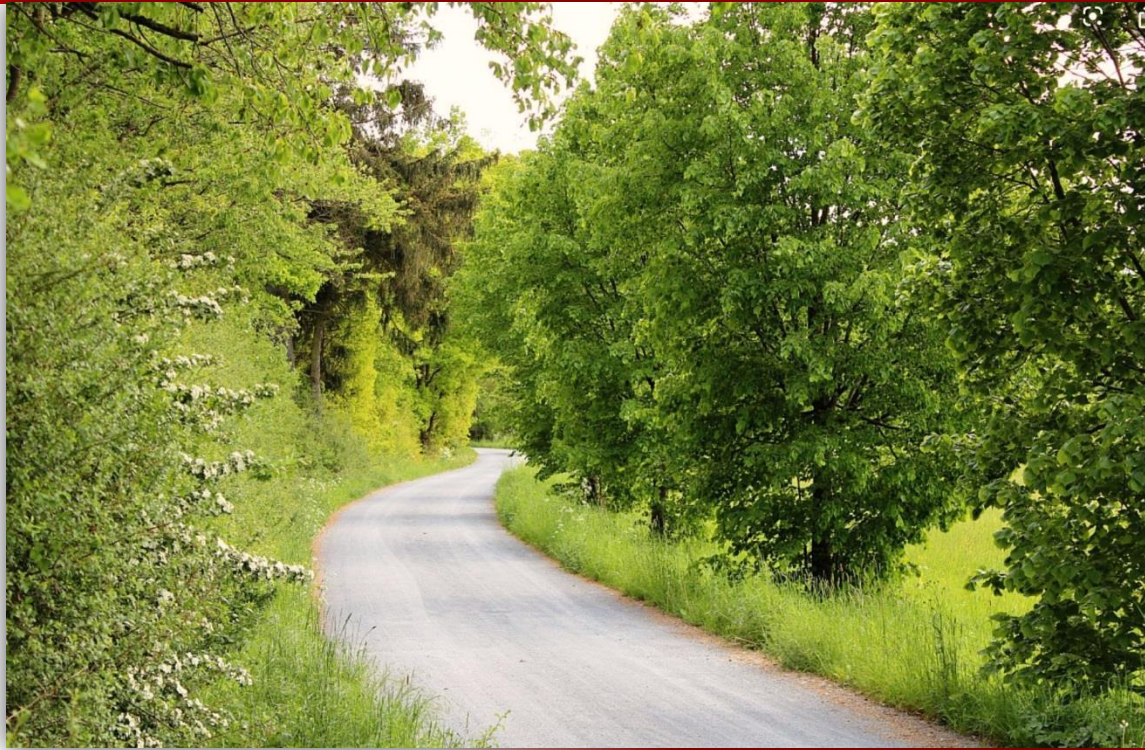




Wehrheim  
*Das Apfeldorf*

## *Radtouren 2 überregional*



*Wir freuen uns  
auf Ihren Besuch!*

# Inhaltsverzeichnis



1. Inhaltsverzeichnis
2. Vorwort
3. Rosentour 49,80 km
4. Regionalparktour 26,00 km
5. Niddatour 75,90 km
6. Butzbachtour 50,00 km
7. Wetterautour 31,70 km
8. Dreitälertour 39,30 km
9. Taunusbahntour 41,40 km
10. Buchfinkentour 34,30 km
11. Deutscher Limesradweg 15,70 km
12. Vordertaunustour 28,02 km
13. Kurparktour 28,40 km
14. Gipfeltour 35,60 km

Kartenmaterial: © 2013 Mapbox & © Open Street Map and contributors.

Weitere Informationen unter: [www.wehrheim.de](http://www.wehrheim.de)

# Vorwort



Liebe Familien,  
liebe Radfahrer und Wanderer,

Sie halten nun die zweite Auflage des zweiten Radtouren-Guides in Ihren Händen.  
Über die riesige Nachfrage freuen wir uns sehr.

Die Radtouren wurden von dem Wehrheimer Ehepaar Jesse ausgearbeitet,  
getestet und in diese Broschüre aufgenommen. Insgesamt 12 überregionale Radtouren mit  
den unterschiedlichsten Anforderungen und Schwierigkeitsgraden werden Sie im  
Radtourenheft 2 finden.

Alle Radtouren liegen auch im DIN-A4 Format in der Tourist-Informationszentrale um  
Wehrheimer Rathaus zur Mitnahme aus.

Weitere Informationen über die Routen und Downloads für Ihre Radnavigation erhalten Sie  
auch auf unserer Homepage [www.wehrheim.de](http://www.wehrheim.de).

Wir wünschen Ihnen viel Spaß und eine gute Fahrt.

Herzliche Grüße

Gregor Sommer  
Bürgermeister

# Rosentour

48,80 km



Fahrradtour



Mountainbike



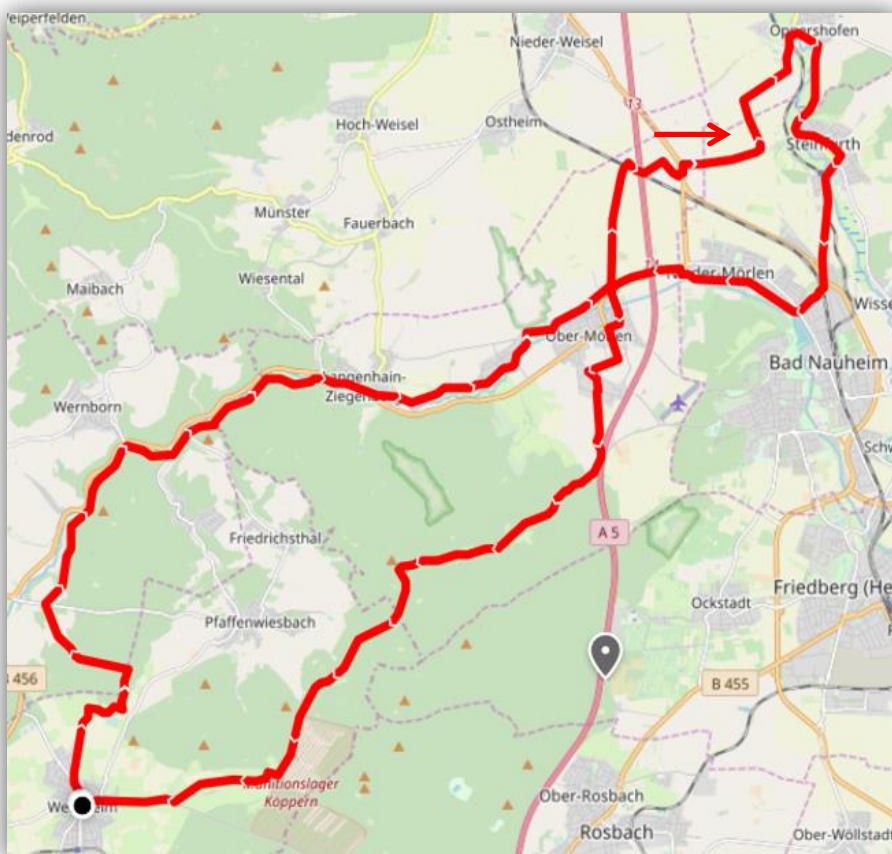
Wandern



Walking

3

Die Radtour beginnt in der Wehrheimer Mitte (Rathaus/Tourist-Info), die vom Bahnhof über die Bahnhofstraße zu erreichen ist. Die Tour führt über die Usinger Straße und den Kappengraben bis zum Waldrand. Im Wald fährt man dann nach 500 m links bergab, durch das Röllbachtal, zum Usatalradweg/R6 . Es gibt auch die Möglichkeit im Wald geradeaus über Kransberg auf den Usatalradweg zu gelangen. Dem Usatalradweg bis zum Ortsausgang von Obermörlen folgen. An der Kapelle geht es nun links bergan in Richtung Steinfurth. Nach 1,5 km biegt man nach der Eisenbahnbrücke rechts ab und unterquert die A5. Direkt danach rechts ab und die Römerhöfe queren bis zur B3. Jetzt geht es rechts in Richtung Steinfurth. Die Aufzeichnung der Tour verläuft über Oppertshofen und dann weiter nach Steinfurth, um das Naturschutzgebiet Riedwiese (Störche) sehen zu können. In Steinfurth gibt es verschiedene Rosengärtnereien, das Rosenmuseum und Verpflegungsmöglichkeiten, wie z.B. den Hinnerbäcker (Stammhaus) mit Roseneis und Rosencappuccino. Über Bad Nauheim geht es wieder auf Obermörlen zu. Am Ortseingang, in Höhe der Kapelle, links abbiegen in Richtung Winterstein. Unweit der Autobahnraststätte fährt man rechts bergan zum Gasthaus Winterstein. An der Gaststätte vorbei geht es zum Forsthaus und dann links in die Wehrheimer Bahn. Hier fährt man ins Bizenbachtal und bergab über das Schwimmbad bis zur Wehrheimer Mitte zurück.



(Siehe Pfeil)



# Regionalparktour



26 km

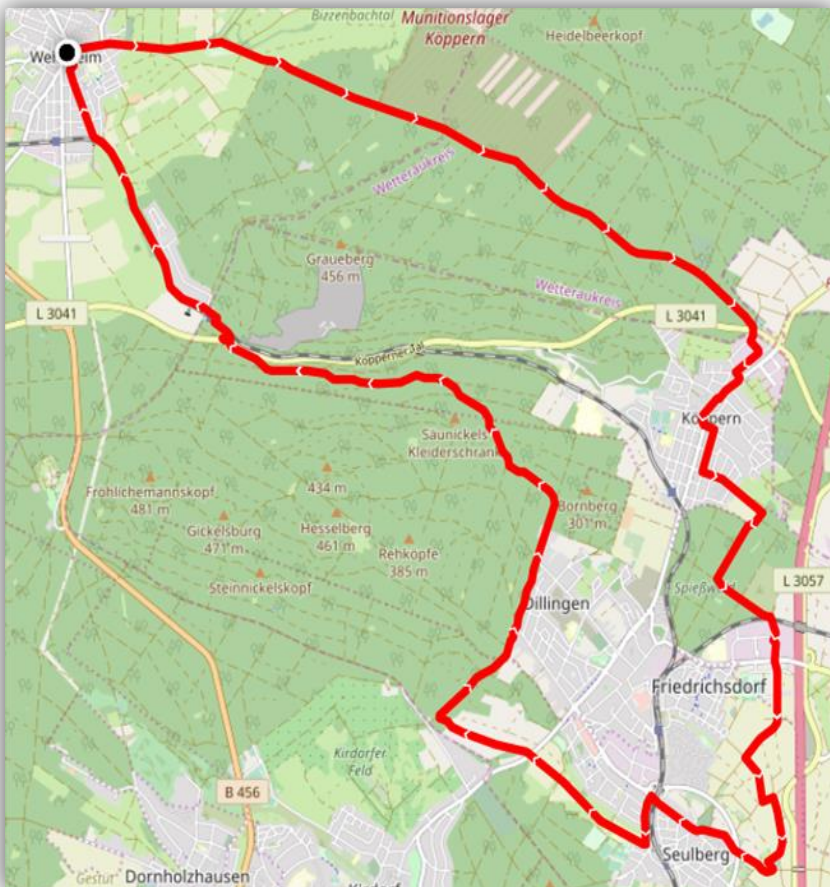
Fahrradtour

Mountainbike

Wandern

Walking

Die Radtour beginnt in der Wehrheimer Mitte (Rathaus/Tourist-Info), die vom Bahnhof über die Bahnhofstraße zu erreichen ist. Die Tour führt am Wehrheimer Schwimmbad vorbei in Richtung Köppern. Dort fährt man an den Tankstellen vorbei und biegt nach der Kirche links ab in die Austraße. Als Nächstes geht es rechts in die Wienerstraße und schließlich links in den Gärtnerweg. Am Ende des Weges erreicht man den Waldrand. Hier fährt man nicht in Richtung Karben, sondern geradeaus am Radwegepfeil in Richtung Friedrichsdorf. Der erste Fahrweg links führt dann zur Eisenbahnbrücke in das Gewerbegebiet. Hier hält man sich sofort links und überquert die Kreisel, passiert den Wertstoffhof und erreicht am Ende der Straße einen Wirtschaftsweg. Hier fährt man rechts und gelangt an der ersten Kreuzung links in die Regionalparkroute. Nach 1 km erreicht man am südlichsten Punkt der Tour, das Sonnendeck Rehlingsbach der Regionalpark Rundroute <https://www.regionalpark-rheinmain.de/portfolio-item/regionalpark-rundroute/> Zur Rückfahrt quert man Seulberg und fährt nach der S-Bahnunterführung links in Richtung Kletterwald/Schulen. Der Weg führt hier vorbei, bis man schließlich den Waldrand des Saalburgwaldes erreicht. Rechts dem Schwarzweg und dem Lochmühlenweg folgend, geht es über die Lochmühle und Saalburgsiedlung schließlich wieder zur Wehrheimer Mitte.



# Niddatour

75,90 km



Fahrradtour



Mountainbike



Wandern



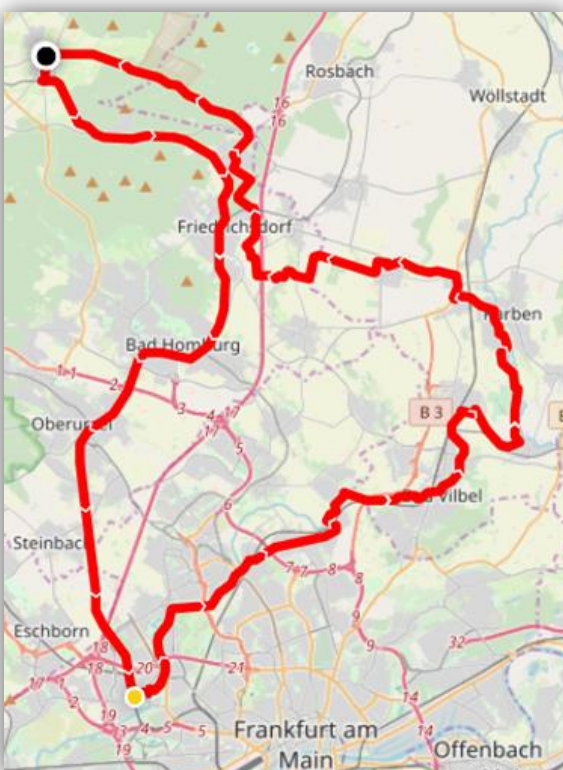
Walking

5

Die Radtour führt zur Nidda und endet in Ffm-Rödelheim am Bahnhof der S-Bahn. Zur Rückfahrt ab Rödelheim ist die Benutzung der S-Bahn oder der Taunusbahn aufgezeichnet. Die Tour beginnt in der Wehrheimer Mitte (Rathaus/Tourist-Info), die vom Bahnhof über die Bahnhofstraße zu erreichen ist. Die Radtour führt am Wehrheimer Schwimmbad vorbei in Richtung Köppern. Dort fährt man an den Tankstellen vorbei und biegt nach der Kirche links ab in die Austraße. Nun geht es rechts in die Wienerstraße und schließlich links in den Gärtnerweg. Am Ende des Weges erreicht man den Waldrand. Hier fährt man nicht in Richtung Karben, sondern geradeaus am Radwegepfeil in Richtung Friedrichsdorf. Der erste Fahrweg links führt dann zur Eisenbahnbrücke am Gewerbegebiet. Hier hält man sich sofort links und überquert die Kreisel, passiert den Wertstoffhof und erreicht am Ende der Straße einen Wirtschaftsweg. Nun rechts fahren und an der ersten Kreuzung links in die Regionalparkroute abbiegen. Nach 1 km erreicht man am südlichsten Punkt der Tour, das Sonnendeck Rehlingsbach der Regionalpark Rundroute

<https://www.regionalpark-rheinmain.de/portfolio-item/regionalpark-rundroute/>

Von hier geht es über die Regionalparkroute (Erlenbachfurt Friedrichsdorf, Reinhardshof mit Bauernladen) nach Karben bis zur B3. Nun kann man rechts über Karben (um den REWE-Markt herum, dann Unterführung und über den S-Bahnhof) oder links über Okarben (Hauptstr.) zur Nidda und somit zum Niddaradweg gelangen. Der Radweg führt am Fluss entlang bis nach Rödelheim zur S-Bahn (beschildert). Hier kann man mit der S 5 oder der Direktverbindung der Taunusbahn wieder nach Wehrheim gelangen.



# Butzbachtour

50,00 km



Fahrradtour



Mountainbike



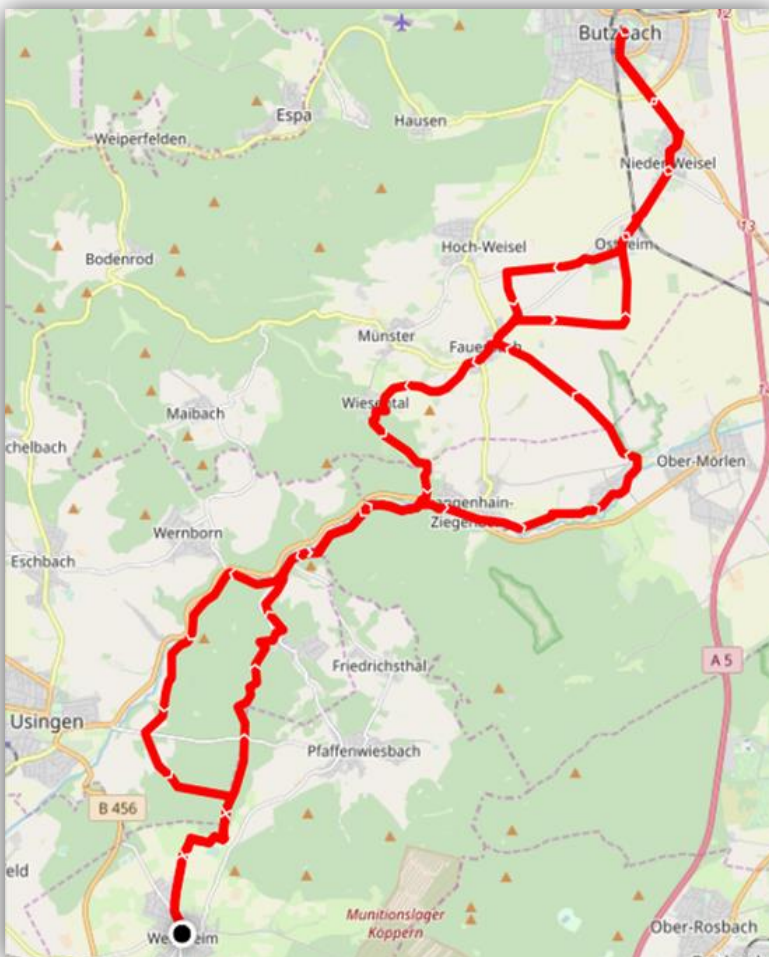
Wandern



Walking

6

Die Tour beginnt in der Wehrheimer Mitte (Rathaus/Tourist-Info), die vom Bahnhof über die Bahnhofstraße zu erreichen ist. Die Tour führt über die Usinger Straße und den Kappengraben in Richtung Kransberg. Von dort erreicht man den Usaradweg und den R6. Diesen befährt man nun bis zur Ortseinfahrt Butzbach. Die Rückfahrt führt über Fauerbach. In der Ortsmitte weist ein Apfelsymbol nach rechts den Weg in Richtung Ziegenberg. Dieser Abschnitt ist der landschaftlich schönste Bereich der Tour. In Ziegenberg biegt man vor der Aral Tankstelle links ab und erreicht wieder den Usaradweg. Durch das Röllbachtal geht es erneut auf die Kransberger Strecke und somit zurück zur Wehrheimer Mitte. Im Bereich der Wehrheimer Mitte gibt es folgende Verpflegungsmöglichkeiten: Café Klatsch, Metzgerei Haas, Bachbäcker, Rewebäcker, Käsehaus, Obstladen, Imbiss Apfeldorf-Grillaurant, Löwenherz-Biergarten und Edeka. In der Wehrheimer Mitte (am Café Klatsch) und vor dem REWE gibt es E-Bike Ladestationen. Kleine Radreparaturen führt Landtechnik Allendörfer in der Bahnhofstr. 36-38 aus.



# Wetterautour

31,70 km



Fahrradtour



Mountainbike



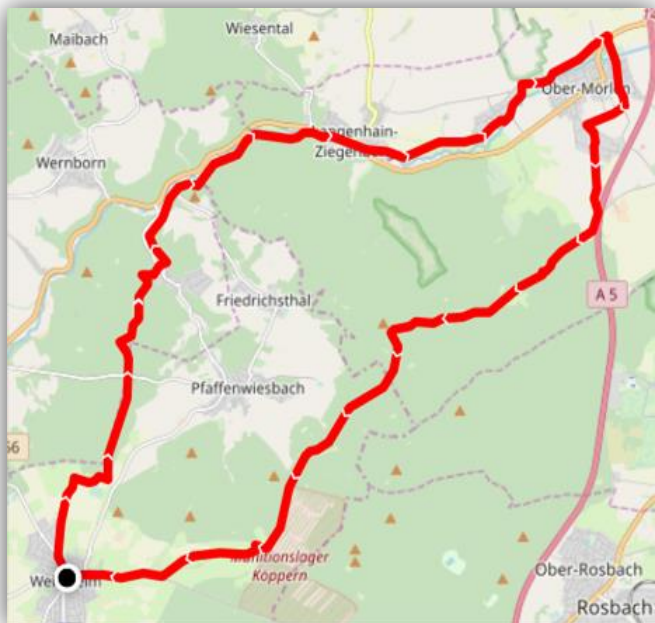
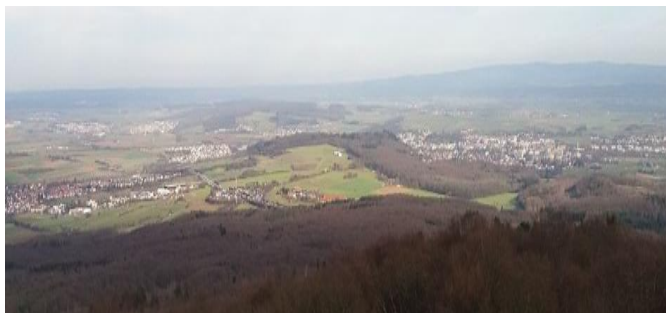
Wandern



Walking



Die Tour beginnt in der Wehrheimer Mitte (Rathaus/Tourist-Info), die vom Bahnhof über die Bahnhofstraße zu erreichen ist. Die Strecke führt über die Usinger Straße zum Baustoffhandel Eckhard. Hier biegt man rechts ab und gelangt über die Straße „Am Kappengraben“ aus Wehrheim hinaus. Entlang einer Apfelallee den Kreuzsteinweg queren und den Radwegeschildern in Richtung Kransberg folgen. In Kransberg überquert man die Straße und wird in Richtung Usatalradweg/Ober-Mörlen in die Wetterau geführt. Auf dem Usatalradweg (R6) geht es nach Ober-Mörlen. Am Sportplatz vorbei (links halten) und am Ortsende, an einer Kapelle, die Straße überqueren. In Richtung Friedhof fährt man entlang der Gartenstraße und der Friedberger Straße bergan aus dem Ort hinaus. Zwischen den Kleingärten geht es rechts ab und zum Kreisel am Usacenter (Rastmöglichkeit). Bergan wird die Raststätte Wetterau erreicht, danach (an der Autobahnanunterführung) rechts ab in Richtung Winterstein. Nach ca. 2 km erreicht man die Gaststätte Winterstein. Nun verläuft die Strecke geradeaus bis zum Forsthaus. Hier fährt man links, auf der Wehrheimer Bahn, in Richtung Saalburg und bis zum Bizzenbachtal. Am Radwegeschild (Wehrheim 3,7 km) kommt man an der Schaffarm vorbei durch das Bizzenbachtal. Bergab führt der asphaltierte Weg an den Feuchtbiotopen des Naturschutzgebietes vorbei Richtung Wehrheimer Schwimmbad (Gaststätte Bizzenbachtal). Auf einer wenig befahrenen Straße geht es zurück zur Wehrheimer Mitte.





# Dreitälertour



Fahrradtour



Mountainbike



Wandern

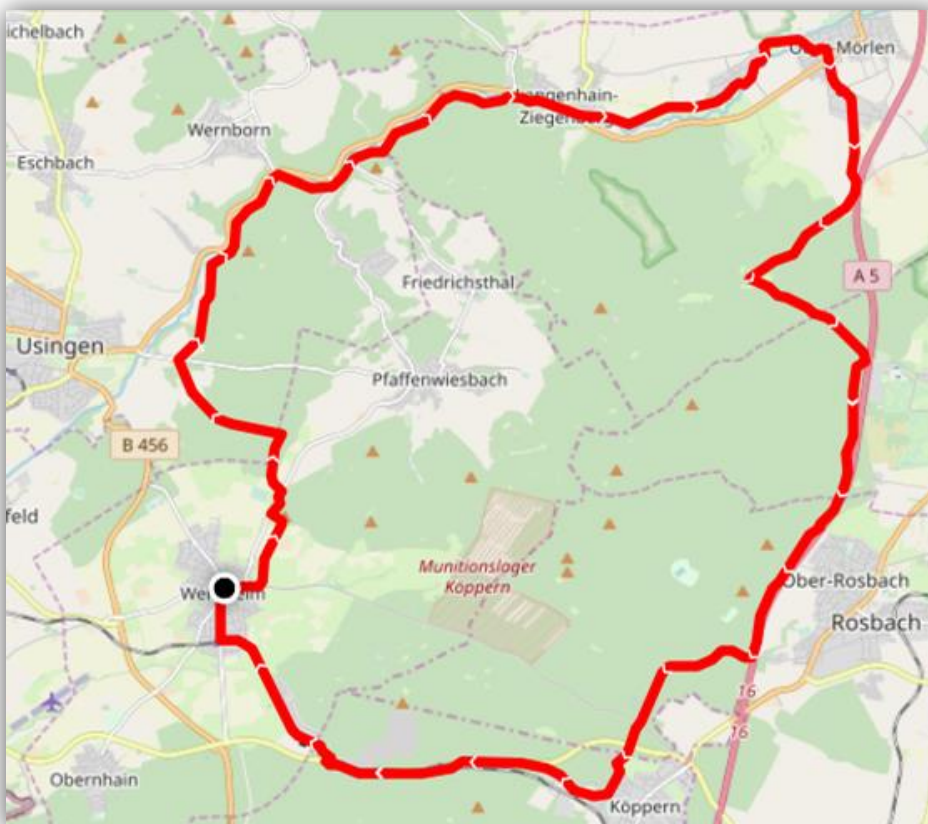
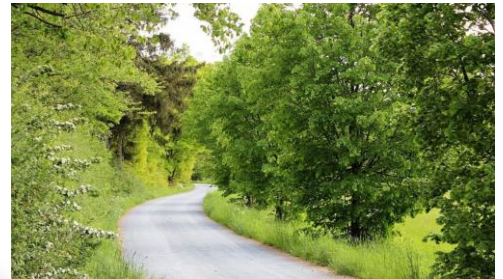


Walking

8

39,30 km

Die Tour beginnt in der Wehrheimer Mitte (Rathaus/Tourist-Info), die vom Bahnhof über die Bahnhofstraße zu erreichen ist. Die Route ist am Friedhof Richtung Ober-Mörlen ausgeschildert. Nach dem Parkplatz Schlink, der Radwegebeschilderung Ober-Mörlen folgend, quert man die Kreisstraße und gelangt in den Wald Richtung Kransberg. An der ersten Wegkreuzung links abbiegen und bergab fahren ins Röllbachtal. Am Ende des Tals stößt man auf den Usaradweg. Diesen folgen bis zum Sportplatz in Ober-Mörlen. Hier biegt man rechts ab und quert den Ort bis zum Usa-Center. Bergauf führt der Weg Richtung A5/Raststätte Wetterau. An der Unterführung hält man sich rechts bergauf Richtung Winterstein. Im heutigen Naturschutzgebiet (ehemaliges Militärübungsgelände) geht es links bergab Richtung A5. Im Wald fährt man parallel zur A5, immer weiter bis zur Ockstädter Unterführung. Man biegt rechts ab, an der Gasdruckstation vorbei führt der Weg weiter in Richtung Köppern (Kapersburgsiedlung). Nach Querung der Kreisstraße geht es durch die Siedlung in Richtung Tennisplatz. Von hier aus kann man entweder an der Taunusbahn entlang durch den Wald oder wie aufgezeichnet, den Radweg durch das Köpperner Tal Richtung Wehrheim folgen. Über die Lochmühle und den Bahnhof gelangt man wieder zur Wehrheimer Mitte.



# Taunusbahntour



41,40 km

Fahrradtour



Mountainbike

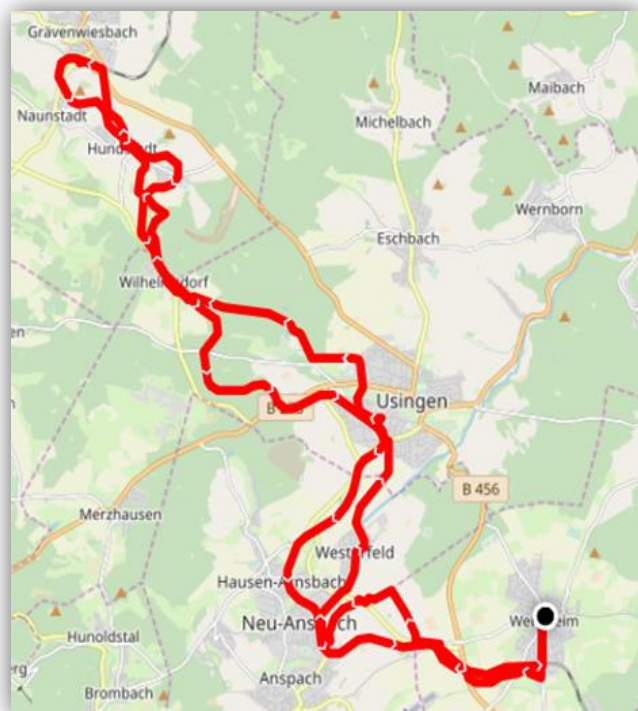


Wandern



Walking

Die Tour beginnt in der Wehrheimer Mitte (Rathaus/Tourist-Info), die vom Bahnhof über die Bahnhofstraße zu erreichen ist. Der Track zeigt die 19 km lange Wegstrecke nach Grävenwiesbach sowie als Rückweg die 22 km lange Strecke mit der Taunusbahn auf. Die Radtour beginnt in der Wehrheimer Mitte am Rathaus/Tourist-Info. Über den Bahnhof gelangt man zum Radweg nach Obernhain. Nach ca.200m quert man die Straße in Richtung Anspach/Westerfeld. Am Wiesenhof geht es nicht links nach Neu-Anspach ab, sondern rechts in Richtung Westerfeld. Vor Neu-Anspach wird die Heisterbachstraße unterquert, um zum Anspacher Bahnhof zu gelangen. Der Weg führt nun vom Kreisel nach Westerfeld. Über den Radweg Westerfeld/Usingen gelangt man zum Usinger Bahnhof. Die Stadt wird durchquert Richtung Hattsteinweiher. Von hier führt der R6 am Weiher vorbei nach Wilhelmsdorf. Der Ort wird unterhalb des Bahnhofs durchfahren, bis man rechts, in Richtung Friedhof, die Gleise wieder überquert. Nun dem Wanderzeichen „Schwarzer Pfeil“ bis zum Pumpwerk Hundstadt folgen. An der nächsten Abbiegung geht es bergab, über den Lindenhof, nach Hundstadt. Hier biegt man links auf die Straße nach Grävenwiesbach und passiert dabei das Rathaus. Danach führt der Weg rechts am Hundstädter Bahnhof vorbei, unter der Taunusbahn hindurch, in Richtung Grävenwiesbach „Schwarzer Pfeil“. Auf der Verbindungsstraße erreicht man schließlich den Grävenwiesbacher Bahnhof. Hier lohnt sich eine Rast im Landgasthof " Zur Eisenbahn". Für den Rückweg nimmt man die Taunusbahn.



# Buchfinkentour

20,29 km



Fahrradtour



Mountainbike



Wandern



Walking

10

Die Rad-/Wandertour beginnt in der Wehrheimer Mitte (Rathaus/Tourist-Info), die vom Bahnhof über die Bahnhofstraße zu erreichen ist. Über die Usinger Straße und den Kappengraben gelangt man zum Kreuzsteinweg und ins „Offental“. Hier befindet sich der 5 km lange Streckenabschnitt der Buchfinkenroute auf Wehrheimer Gebiet. Die gesamte Tour ist nun durch das rote Buchfinkensymbol gekennzeichnet (siehe Bild). Im Bereich der Wehrheimer Mitte gibt es folgende Verpflegungsmöglichkeiten: Café Klatsch, Metzgerei Haas, Bachbäcker, Rewebäcker, Käsehaus, Obstladen, Imbiss Apfeldorf-Grillaurant, Löwenherz-Biergarten und Edeka. In der Wehrheimer Mitte (am Café Klatsch) und vor dem REWE gibt es E-Bike Ladestationen. Kleine Radreparaturen führt Landtechnik Allendörfer in der Bahnhofstr. 36-38 aus.



# Deutscher Limesradweg



Fahrradtour



Mountainbike



Wandern



Walking

11

**15,70 km**

Die Tour beginnt in der Wehrheimer Mitte (Rathaus/Tourist-Info), die vom Bahnhof über die Bahnhofstraße zu erreichen ist. Auf der Hauptstraße geht es in Richtung Friedhof/Schwimmbad. Am Friedhof biegt man links ab nach Pfaffenwiesbach. Über den Parkplatz Schlink führt der Radweg nach Pfaffenwiesbach. Von dort geht es in Richtung Kapersburg und oberhalb der Kirche zum Limesradweg. Im Ort führt die Beschilderung nach Bad Nauheim. Auf der Forsthausstraße geht es bergan, an der Reithalle vorbei, zum Limesparkplatz. Hier hat man einen beeindruckenden Panoramablick über die Höhen des Hintertaunus. Nun gelangt man in den Wald und biegt nach den Hügelgräbern, an einer Weggabelung, rechts ab zur Wehrheimer Bahn. Auf dieser ist der Deutsche Limesradweg nun in Richtung Lochmühle beschildert. Den Deutschen Limesradweg kann man nun ca. 5,5 km bis zur Lochmühle fahren. Auf der Köpperner Straße geht es schließlich in Richtung Wehrheim und der Wehrheimer Mitte zurück. Im Bereich der Wehrheimer Mitte gibt es folgende Verpflegungsmöglichkeiten: Café Klatsch, Metzgerei Haas, Bachbäcker, Rewebäcker, Käsehaus, Obstladen, Imbiss Apfeldorf-Grillaurant, Löwenherz-Biergarten und Edeka. In der Wehrheimer Mitte (am Café Klatsch) und vor dem REWE gibt es E-Bike Ladestationen. Kleine Radreparaturen führt Landtechnik Allendorfer in der Bahnhofstr. 36-38 aus.



# Vordertaunustour

28,20 km



Fahrradtour



Mountainbike



Wandern



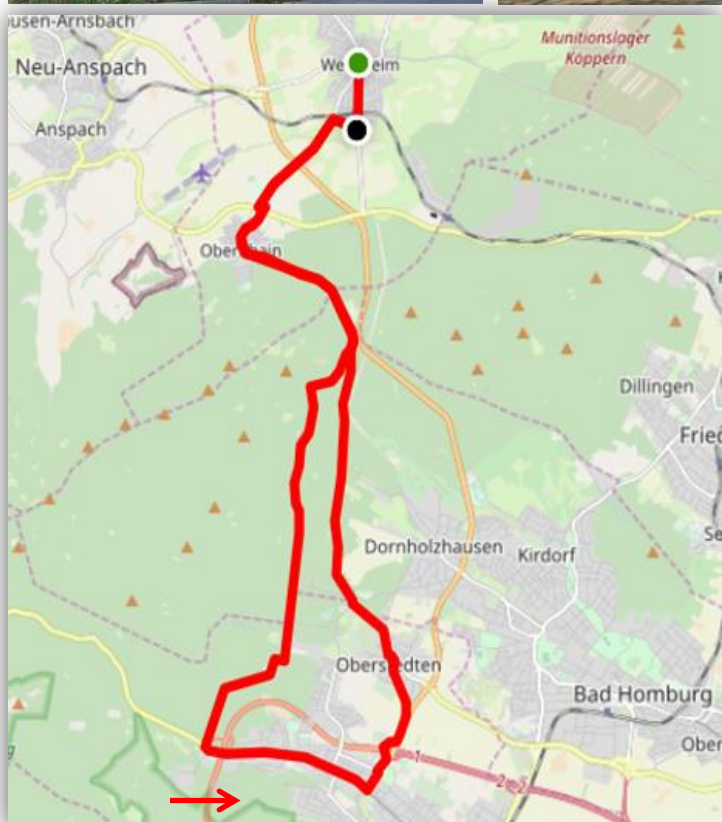
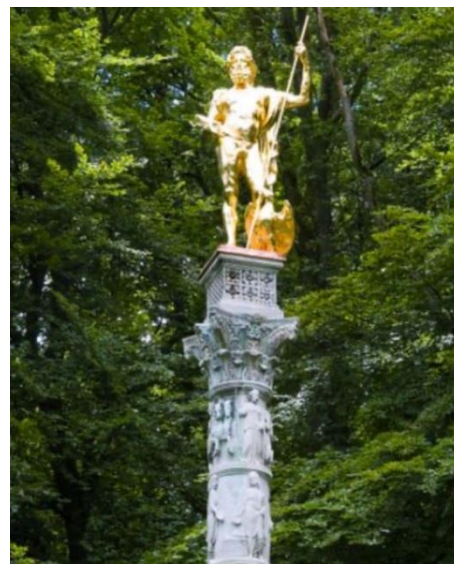
Walking

12

Die Tour beginnt in der Wehrheimer Mitte (Rathaus/Tourist-Info), die vom Bahnhof über die Bahnhofstraße zu erreichen ist. Am REWE vorbei gelangt man über die Oranienstraße aus Wehrheim hinaus. Nun geht es auf dem Radweg nach Obernhain. Der Ort wird durchquert, dann weiter bis zur Saalburg. Hier fährt man am Restaurant Saalburg vorbei und hält sich rechts bis zur Jupitersäule. Nun rechts vorbei, dem König-Wilhelms-Weg immer geradeaus folgen. Am Jugendwaldheim und den Mammutbäumen vorbei den „Schwarzen Weg“ bis zum Oberurseler Taunusinformationszentrum (TIZ) fahren. Hier bietet die Gaststätte Waldtraut eine gute Einkehrmöglichkeit. Die Heimfahrt führt über die Hohemarkstraße stadteinwärts bis zur Firma Rolls Royce. An der Ampel wird die Straße überquert. Am Ortsausgang quert man wiederum an der Ampel die Straße und gelangt auf den Radweg nach Oberstedten. Durch den Ortsteil hindurch führt der Weg am Hirschgartengelände vorbei zum Gestüt Erlenhof. Nun geht es weiter bergauf zur Jupitersäule. Über die Saalburg und Obernhain kehrt man zurück nach Wehrheim. Am Bahnübergang gelangt man nun über den Obernhainer Weg zur Wehrheimer Mitte zurück.



(Siehe Pfeil)



# Kurparktour

28,40 km



Fahrradtour



Mountainbike



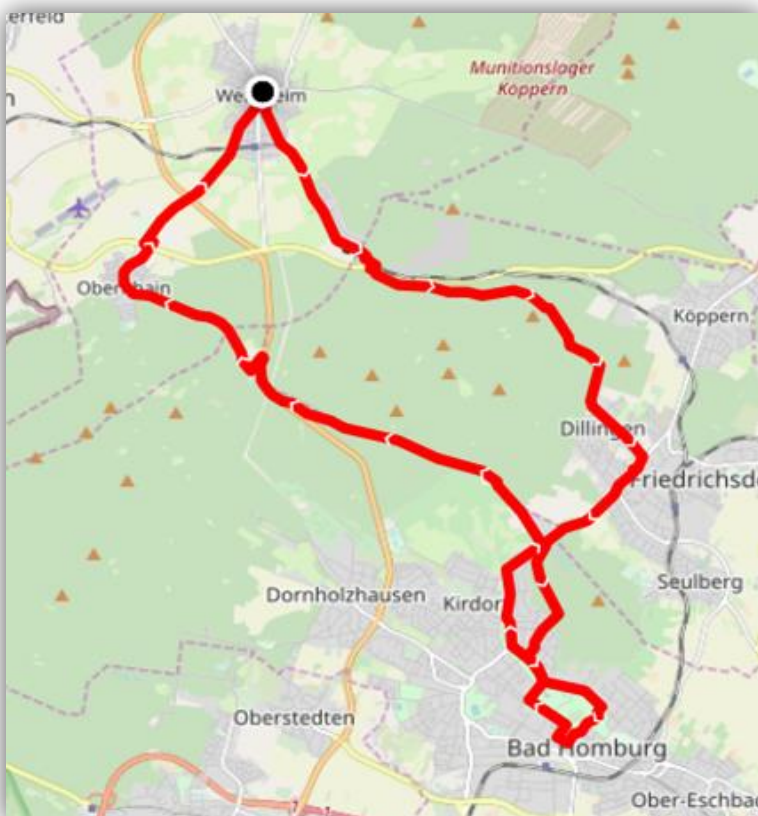
Wandern



Walking

13

Die Tour beginnt in der Wehrheimer Mitte (Rathaus/Tourist-Info), die vom Bahnhof über die Bahnhofstraße zu erreichen ist. Auf der Straße „Am Wallgraben“ gelangt man zum Festplatz. Von hier führt die Wiesenaustraße bis zur Taunusbahnstrecke. Nun fährt man links die Köppernerstraße bis zur Lochmühle. Nach dem Bahnübergang den Radwegeschildern folgen und durch die Straßenunterführung in den Wald zum Lochmühlenweg fahren. Hier der Beschilderung Friedrichsdorf/Dillingen folgen. Der Weg führt an der LeLo-Hütte vorbei bis nach Dillingen. Am Waldrand passiert man die Landwirtschaftliche Schule und biegt danach links ab in Richtung Friedrichsdorf. Vor der Straßenbrücke geht es rechts ab nach Bad Homburg. Am Kreisel wechselt man die Straße und fährt auf dem Radweg nach Kirdorf. Am Friedhof nun den Parkplatz queren und im Hardwald der Beschilderung in Richtung Bad Homburger Kurpark folgen. An der Klinik Baumstark fährt man links auf dem Radweg am Kurpark entlang. Am Thai-Tempel geht es rechts ab in Richtung Kaiser-Friedrich-Promenade. Auf der Promenade rechts am Kurpark entlang fahren. Über die Kaiser-Friedrich-Promenade entlang bis zum Kurhausspringbrunnen fahren. Hier rechts den Radweg zum Jubiläumspark nehmen. Nun links in Richtung Kirdorf/Friedrichsdorf weiterfahren. Am Ortsausgang von Bad Homburg/Kirdorf überquert man an der Ampel die Straße in Richtung Saalburg. Den Rotlaufweg am Hotel/Café Molitor vorbei bis zur Weggabelung nehmen. An einer Schranke führt der Weg rechts bergan in Richtung Saalburg. An der Saalburg quert man den Eingangsbereich des Museums und gelangt zum Radweg bergab nach Obernhain. Durch Obernhain dem Radweg nach Wehrheim folgen. Am Bahnübergang führt der Obernhainer Weg zurück zur Wehrheimer Mitte.



# Gipfeltour

35,60 km



Fahrradtour



Mountainbike



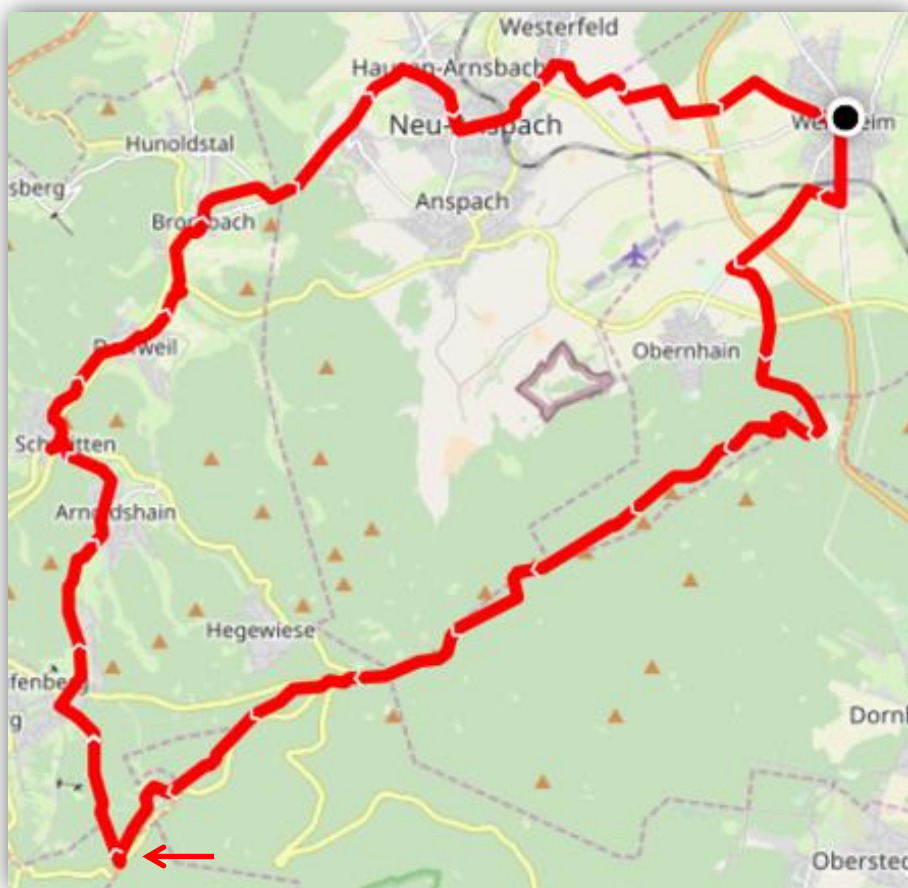
Wandern



Walking

14

Die Tour beginnt in der Wehrheimer Mitte (Rathaus/Tourist-Info), die vom Bahnhof über die Bahnhofstraße zu erreichen ist. Über den Bahnhof gelangt man zum Radweg Richtung Obernhain. An der Bushaltestelle Kellerhof kann man entweder links den kürzeren Waldweg (mit Überquerung der Bundesstraße) oder den sicheren Weg (ohne Überquerung) über Obernhain zur Saalburg wählen. Vor dem Bauhof der Saalburg führt die Strecke zunächst rechts, dann direkt wieder links Richtung Sandplacken. Dort überquert man die Kreuzung und fährt nun recht steil bergauf in Richtung Feldberg. Auf dem Gipfel (884m) führt nun die landschaftlich sehr schöne Abfahrt über Arnoldshain nach Schmitten. Hier bietet sich eine Rast im Rewe-Bäcker an. Von Schmitten geht die Fahrt weiter über den Weitalweg nach Hunoldstal und anschließend nach Rod am Berg. Durch Neu-Anspach und Westerfeld gelangt man über den Löhrhof wieder zurück nach Wehrheim. Im Bereich der Wehrheimer Mitte gibt es folgende Verpflegungsmöglichkeiten: Café Klatsch, Metzgerei Haas, Bachbäcker, Rewebäcker, Käsehaus, Obstladen, Imbiss Apfeldorf-Grillaurant, Löwenherz-Biergarten und Edeka. In der Wehrheimer Mitte (am Café Klatsch) und vor dem REWE gibt es E-Bike Ladestationen. Kleine Radreparaturen führt Landtechnik Allendörfer in der Bahnhofstr. 36-38 aus.



(Siehe Pfeil)





**Wehrheim**  
*Das Apfeldorf*



***Viel Spaß beim Radeln!***

**Gemeinde Wehrheim**

**Dorfborngasse 1**

**61273 Wehrheim**

**[www.wehrheim.de](http://www.wehrheim.de)**